

## SOMUT VE SOYUT DÜŞÜNME NEDİR? AHLAKİ VE SİYASİ TUTUMLARA OLAN ETKİLERİ NELERDİR?

Sinan Alper  
sinanalper@baskent.edu.tr  
Başkent Üniversitesi, Psikoloji Bölümü

### Somut ve Soyut Zihin Yapısı Nedir?

Araba alacağınızı ve konuyla ilgili arkadaşlarınıza danıştığınızı düşünün: Bir arkadaşınız fiyatlardan ve farklı arabalara ait özelliklerden bahsederken bir diğerinin araba sahibi olmanın neden gerekli ya da gereksiz olduğuna dair yorumlarda bulunduğunu fark ettiniz. İki arkadaşınızın yorumlarındaki bu farklılığın kaynağı nedir? Geçmiş çalışmalar, bu farklılığın sebebinin zihin yapısı olabileceğini göstermiştir (bkz., Trope ve Liberman, 2010; Yogeewaran ve Dasgupta, 2014). Bu yaklaşıma göre, iki kutuplu zihin yapısı ekseninin bir ucunda somut zihin yapısı (concrete mindset), diğer ucunda ise soyut zihin yapısı (abstract mindset) vardır. İkisi arasındaki temel farklardan biri, eylemleri algılama biçimidir. Somut düşünen bireyler, olayların somut ayrıntılarına önem verirler, “nasıl” sorusuna odaklanarak bir eylemi gerçekleştirmek için gerekli somut adımları sorgularlar. Soyut düşünenler ise, ayrıntılar yerine “niye” sorusuna odaklanıp, o eylemin neden yapıldığını sorgulayarak eylemin genel anlamı üzerinde dururlar. Örneğin, bir otomobil satın almak, somut ve soyut düşünenler tarafından farklı yorumlanabilecek bir davranıştır. Somut düşünenler otomobil satın alınırken geçilmesi gereken somut adımlar üzerinde yoğunlaşacaktır: Uygun özelliklere sahip aracı seçmek, fiyat pazarlığı yapmak, kredi çekmek gibi. Soyut düşünenler ise neden otomobil satın alındığı üzerinde duracak, otomobil sahibi olmayı ulaşım sorununun çözülmesi olarak algılayacaktır.

İki zihin yapısı arasındaki bir diğer fark, üst kategorilere mi, yoksa alt örneklere mi odaklanıldığıdır (Trope ve Liberman, 2010). Örneğin, somut düşünen birisi, otomobil dendiğinde spesifik otomobil markalarını ya da modellerini düşünecektir. Soyut düşünen birinin zihninde ise, otomobilin de ait olduğu, vasıta veya araç gibi, daha üst kategoriler canlanacaktır. Zira, somut düşünme kavramların spesifik örneklerini ön plana çıkarırken, soyut düşünme o kavramın ait olduğu daha üst seviyeyi, daha soyut, somutluktan daha uzak kategorileri ön plana çıkarılmaktadır.

Soyutlamanın önemli göstergelerinden biri, “değişmez merkezi özelliklerin” ön plana çıkarılmasıdır (Burgoon, Henderson ve Markman, 2013). Buna göre somut bir nesne soyutlaştırıldıkça zaman ve mekândan bağımsız, değişmeyen özellikleri vurgulanmaktadır. Örneğin, bir kola markasından bahsettiğinizde, oldukça somut bir nesneden bahsetmiş olursunuz. Ancak bu somut nesne bağlamla sınırlıdır, zira çok uzak geçmişte kola diye bir şey yoktu; aynı şekilde uzak gelecekte var olacağından emin olmak da mümkün değildir. Zamanın haricinde mekanla da sınırlıdır, çünkü kola her yerde aynı şekilde var olan bir nesne olmayabilir. Ancak bu nesneyi soyutlaştırdığımızda, örneğin “meşrubat” olarak düşündüğümüzde aynı zamanda hedef nesneyi daha değişmez hale getiririz. Çünkü meşrubat çok daha kapsayıcı bir kavramdır, zamanda ve mekânda daha geniş bir alanda geçerliğini koruyabilir.

### Neden Bazen Soyut, Bazen İse Somut Düşünürüz?

Soyut ve somut düşünme süreçleri farklı şeylerse, neye göre bu ikisi arasında bir karar veriyoruz? Bu sorunun iki farklı cevabı vardır. Buna göre, soyut ve somut düşünme hem bir kişilik özelliği hem de bağlamdan etkilenen bir özellik olarak ele alınabilir. Bazı kişilerin kronik olarak somut veya soyut düşünmeye yatkın oldukları ortaya konmuştur (Burgoon ve ark., 2013; Vallacher ve Wegner, 1987, 1989). Örneğin Vallacher ve Wegner (1987; 1989) somut düşünenlerin davranışların nasıl yapıldığına; soyut düşünenlerin ise niye yapıldığına odaklandığını ve bu aradaki farkın bir kişilik farkı olduğunu ortaya koymuştur.

Ancak bağlam da zihin yapısı üzerinde etki sahibidir. Kurgu Seviyesi Kuramı'na (Construal Level Theory; Trope ve Liberman, 2010) göre, psikolojik olarak uzak nesnelere soyut algılanırken, daha yakın olanlar somut algılanmaktadır. Psikolojik uzaklık zamansal olarak uzak gelecek veya geçmiş; mekânsal olarak uzak yerler; sosyal mesafe olarak tanıdık olmama durumu ve gerçek değil varsayımsal bir şey olma gibi çeşitli biçimlerde vuku bulabilmektedir. Uzağın soyut, yakının ise somut algılanmasının sebebi, uzağın tahayyülünde zamandan ve mekândan bağımsız, değişmeyen, sabit unsurların ön plana çıkarılmasının gerekmesidir. Zira spesifik, somut bir kola markasının uzak gelecekte var olup olmayacağı kesin değildir, ancak daha üst ve soyut bir kategori olarak meşrubatın bu gelecekte bir karşılığının olması daha yüksektir. Bu sebeple daha sabit, değişmez ve kapsayıcı unsurları ön plana çıkarmak gerektiğinden, psikolojik mesafe bizi daha soyut düşünmeye sevk etmektedir.

### Somut ve Soyut Düşünmenin Ahlaki Yargılara Olan Etkisi

Geçmiş çalışmalar, somut veya soyut düşünmenin birçok tutum ve davranışı belirlediğini ortaya koymuştur (örn., McRea, Wieber ve Myers, 2012; Trope ve Liberman, 2010; Vallacher ve Wegner, 1987; 1989). Söz konusu etkilerin bir kısmı grup süreçleri ve gruplar arası ilişkilerle ilgilidir. Örneğin, Levy, Freitas ve Salovey (2002) yaptıkları çalışmada, soyuttan ziyade somut düşünen bireylerin diğerleriyle aralarındaki farklılıklara odaklandıkları, diğerleriyle daha az empati yaptıkları ve onlara yardım etmeye daha az gönüllü oldukları bulunmuştur. Benzer şekilde, soyut düşünmenin muhafazakarların kendilerine benzemeyen gruplara (örn., eşcinseller, ateistler) gösterdikleri anlayışı arttırdığı tespit edilmiştir (Luguri, Napier ve Dovidio, 2012).

Bu durumun sebebi, hem somut düşünmenin detaylardaki farklılıkları ön plana çıkarması (Levy ve ark., 2002) hem de soyut düşünmenin bağlayıcıdan ziyade bireyleştirici ahlaki değerlerle ilişkili olmasıdır. Birleştirici ve bağlayıcı ahlaki değerler kavramları Ahlaki Temeller Kuramı (Graham, Haidt ve Nosek, 2009) tarafından ortaya atılmıştır. Kuram

kapsamında, ahlakın tek boyutlu bir kavram olmadığı, daha ziyade beş farklı temele sahip olduğu vurgulanmıştır. Bunlardan birincisi zarar boyutudur. Bu ahlaki temel, başkalarına zarar vermemeyi ve yardım etmeyi benimseyen prensiptir. Bu prensibe göre, başkasına zarar vermek veya gerektiğinde bakım sağlamamak gayriahlaki bir davranıştır. İkinci temel adalet boyutudur. Bu prensibe göre adil davranmamak ve hile yapmak ahlaka aykırıdır. Üçüncü temel, sadakat boyutudur. Buna göre, insanlar tarih boyunca grup halinde yaşamışlardır ve bu grupların devamlılığını sağlamak hayati öneme sahiptir. Bu sebeple gruba sadık olmak ve ihanet etmemek önemli ahlaki erdemlerden biri sayılmaktadır. Dördüncü temel itaat boyutudur. İnsanların kurdukları gruplar hemen hemen her zaman hiyerarşik bir düzene dayanmaktadır ve grubun devamlılığı bu hiyerarşik statükonun da devam etmesine bağlıdır. Bu sebeple, otorite figürlerine (örn., lider, devlet görevlisi, vs.) itaat etmek de ahlaklı olmanın göstergesi sayılabilmektedir. Beşinci ve son temel ise, kutsallık boyutudur. Bu boyut, dünyevi arzuların arınarak, kutsal bir saflığa ulaşma arzusunun göstergesi olarak kabul edilmektedir.

Söz konusu ahlaki temeller, soyut/somut düşünme süreçleriyle ilişkilidir. Hatırlanacağı üzere, soyut düşünme durumları arası değişmeyen, sabit özelliklerin vurgulanmasını gerektirmekteydi. Benzer şekilde, araştırmacılar ahlaki temellerden bazılarının diğerlerinden daha “sabit” olduğunu iddia etmektedir (Luguri ve ark., 2012).

Ahlaki Temeller Kuramı'na dayandırılan bir çalışmada, so-



Waterfall (Arshile Gorky, 1943)

yut zihin yapısının bağlayıcı değerlerden (sadakat, itaat ve kutsallık) ziyade, bireyleştirici değerlerin (zarar ve adalet) önemini arttırdığı ortaya konmuştur (Napier ve Luguri, 2012). Benzer şekilde, soyut düşünmenin dış gruplara olan toleransı arttırdığı ve bu etkiye adalete verilen önemin aracılık ettiği tespit edilmiştir (Luguri ve ark., 2012). Zira, somut düşünce temel özellikler ve detaylar arasındaki farklara odaklanırken, soyut düşünce daha büyük resme bakar ve her durumda sabit olan genel özellikler üzerinde durur (Trope ve Liberman, 2010). Bu sebeple, soyut düşünme her durumda herkes için aynı olması gereken adalete verilen önemi arttırmaktadır (Luguri ve ark., 2012).

### Somut ve Soyut Düşünmenin Siyasi Tutumlara Olan Etkisi

Soyut ve somut düşünme arasındaki fark, ahlaki yargılar kadar siyasi tutumları da etkilemektedir. Geçmiş çalışmalar, soyut düşünmenin, hem muhafazakarları hem de özgürlükçüleri kendi görüşlerinde daha tutarlı olmaya sevk ettiğini bulmuştur (Ledgerwood, Trope ve Chaiken, 2010; Luguri ve Napier, 2013). Soyut düşünme farklı bağlamlarda geçerli, sabit, değişmeyen özellikleri vurguladığından, siyasi tavrın da özündeki temel prensipleri ön plana çıkarmaktadır. Bu sebeple, soyut düşündüğünüzde, kendi siyasi tutumunuzun temel prensiplerini daha fazla göz önünde bulundurursunuz ve bu da sizin birbirinden farklı durumlarda o prensibe dayanarak kendi içinde tutarlı bir siyasi tavır göstermenizi sağlar.

Kendi içinde tutarlı olmanın yanı sıra, soyut düşünmenin daha özgürlükçü (liberal) düşünmeye sebep olduğunu gösteren çalışmalar da vardır. Yukarıda da değinildiği gibi, soyut düşünme bireyleştirici ahlaki temelleri ön plana çıkarır. Bireyleştirici temellerin özgürlükçülükle, bağlayıcı temellerin ise muhafazakarlıkla daha yakından ilişkisi olduğu bilinmektedir (Graham ve ark., 2009). Bu sebeple, soyut düşünmenin genel siyasi tutum üzerinde özgürleştirici bir etkisi olduğunu ve farklı siyasi görüşlere sahip kişilerin siyasi tutumlarını birbirine benzer kıldığını gösteren bazı çalışmalar da vardır. Örneğin, soyut düşünmenin muhafazakarların kendilerinden farklı gruplara yönelik hoşgörüsünü arttırdığı (Luguri ve ark., 2012) ve yıkılan İkiz Kuleler'in yakınına yapılmak istenen camiye verilen destek konusunda muhafazakar ve özgürlükçülerin tutumlarını birbirine yaklaştırdığı (Yang, Preston ve Hernandez, 2012) bulunmuştur.

Kısaca, soyut ve somut düşünme belli bilişsel süreçlere te- kabül etmekte ve aynı zamanda ahlaki ve siyasi tutumları da derinden etkilemektedir. Bu konuda geçmiş araştırmalar ilham verici bulgulara ulaşmış olsalar da, bu alandaki çalışmalar hala hak ettiği seviyeye gelmemiştir. Gelecekte soyut ve somut düşünmenin sosyal hayatı nasıl etkilediğine dair daha ayrıntılı çalışmaların yapılması gerektiği düşünülmektedir.

### Kaynaklar

- Burgoon, E. M., Henderson, M. D. ve Markman, A. B. (2013). There are many ways to see the forest for the trees: A tour guide for abstraction. *Perspectives on Psychological Science*, 8(5), 501-520. doi:10.1177/1745691613497964
- Graham, J., Haidt, J. ve Nosek, B. A. (2009). Liberals and conservatives rely on different sets of moral founda-

tions. *Journal of Personality and Social Psychology*, 96, 1029-1046. doi:10.1037/a0015141.

Ledgerwood, A., Trope, Y. ve Chaiken, S. (2010). Flexibility now, consistency later: Psychological distance and construal shape evaluative responding. *Journal of Personality and Social Psychology*, 99, 32-51. doi:10.1037/a0019843

Levy, S. R., Freitas, A. L. ve Salovey, P. (2002). Construing action abstractly and blurring social distinctions: Implications for perceiving homogeneity among, but also empathizing with and helping, others. *Journal of Personality and Social Psychology*, 83(5), 1224-1238. doi:10.1037/0022-3514.83.5.1224

Luguri, J. B. ve Napier, J. (2013). Of two minds: The interactive effect of construal level and identity on political polarization. *Journal of Experimental Social Psychology*, 49, 972-977. doi:10.1016/j.jesp.2013.06.002

Luguri, J. B., Napier, J. L. ve Dovidio, J. F. (2012). Reconstructing intolerance: Abstract thinking reduces conservatives' prejudice against nonnormative groups. *Psychological Science*, 23(7), 756-763. doi:10.1177/0956797611433877

McCrea, S. M., Wieber, F. ve Myers, A. L. (2012). Construal level mind-sets moderate self- and social stereotyping. *Journal of Personality and Social Psychology*, 102(1), 51-68. doi:10.1037/a0026108

Napier, J. L. ve Luguri, J. B. (2012). Moral mind-sets: Abstract thinking increases a preference for "individualizing" over "binding" moral foundations. *Social Psychological and Personality Science*, 4(6), 754-759. doi:10.1177/1948550612473783

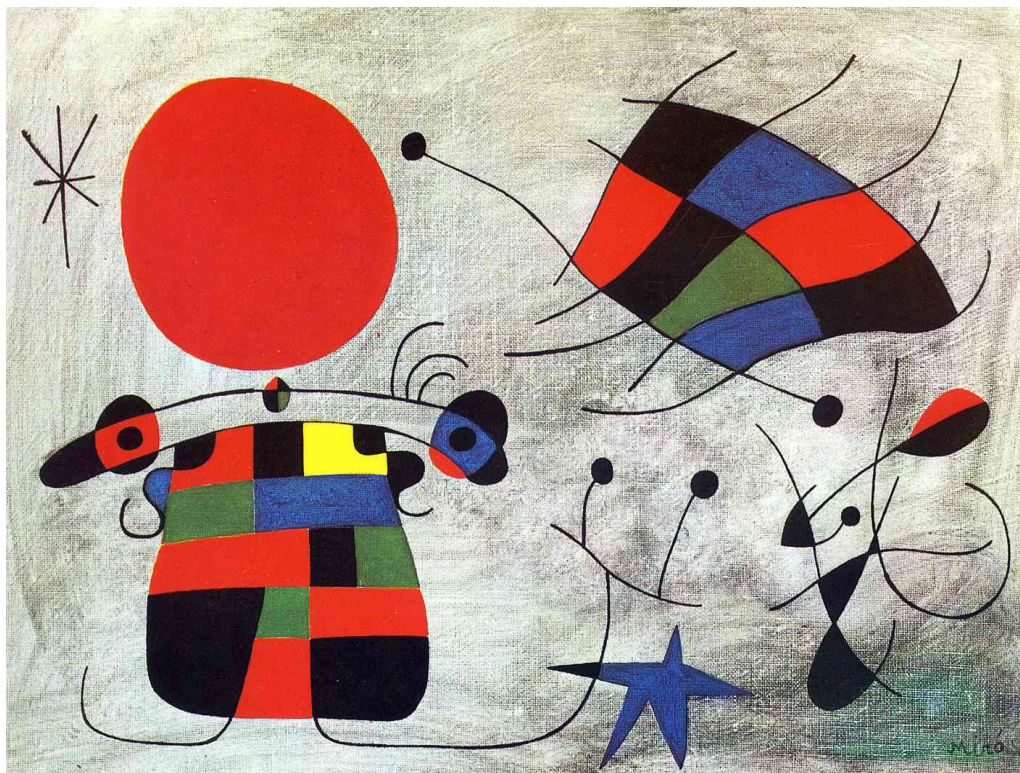
Trope, Y. ve Liberman, N. (2010). Construal-level theory of psychological distance. *Psychological Review*, 117(2), 440-463. doi:10.1037/a0018963

Vallacher, R. R. ve Wegner, D. M. (1987). What do people think they're doing? Action identification and human behavior. *Psychological Review*, 94(1), 3-15. doi:10.1037/0033-295X.94.1.3

Vallacher, R. R. ve Wegner, D. M. (1989). Levels of personal agency: Individual variation in action identification. *Journal of Personality and Social Psychology*, 57(4), 660-671. doi:10.1037/0022-3514.57.4.660

Yang, D. Y. J., Preston, J. L. ve Hernandez, I. (2013). Polarized attitudes toward the Ground Zero mosque are reduced by high-level construal. *Social Psychological and Personality Science*, 4, 244-250. doi:10.1177/1948550612446973

Yogeeswaran, K. ve Dasgupta, N. (2014). The devil is in the details: Abstract versus concrete construals of multiculturalism differentially impact intergroup relations. *Journal of Personality and Social Psychology*, 106(3), 772-789. doi:10.1037/a0035830



The Smile of the Flamboyant Wings (Joan Miró, 1953)