

PROTOTİP BİR IŞIK GİBİ; BİZLER İSE IŞIĞA YÖNELEN SİNEKLER

Fatih Bayrak

bayrak.f@yandex.com

Başkent Üniversitesi, Psikoloji Bölümü

İnsanların kişilerarası ilişkilerinden siyasal davranışlarına varıncaya dek gündelik hayatlarında karşılaştıkları pek çok durum, kendi kişisel kararlarının bir sonucu olarak karşılıklarına çıkmaktadır. Dolayısıyla bu kararların alınma süreçlerinin altında yatan sosyal psikolojik süreçler irdelenmeyi hak etmektedir. Bu yazı karar verme süreçlerinde bireysel çabaları ya da verilecek kararların niteliğini değil kararların verilme sürecinde etkileri gözlemlenen sosyal psikolojik değişkenleri ve karar verme süreçlerinin bir sonucu olarak karşımıza çıkan çeşitli sosyal psikolojik fenomenleri açıklamaya yönelik kuramsal yaklaşımları ele almaktadır.

Karar verme süreçleriyle ilgili söze başlarken ilkin akla gelecek sorulardan biri şu olabilir: Kararlar bireysel olarak alındığında mı yoksa grup olarak alındığında mı insanları daha doğru ya da iyi sonuçlara ulaştırmaktadır? Bireyler mi daha kolay karar verir yoksa gruplar mı? Aslında çoğumuz sağ duysal olarak gruplarda daha çok insan bulunduğu için burada hep birlikte alınan kararlarda hata yapılamaz fikrini destekleme eğilimindeyizdir. Fakat bu sağ duysal öngörümüz maalesef birçok sosyal psikolojik araştırma tarafından çürütülmüştür. Bireylerin de her zaman tek başlarına mükemmel kararlara vardığını söylemek güçtür ama grupların bireysel kararla kıyaslandığında çok özel ve üstün bir önemi olduğunu iddia etmek de pek doğru değildir.

Öyleyse grupta çok sayıda insan olduğu için iyi kararların alınma olasılığı yüksektir varsayımı hangi mantığa ya da düşünce biçimlerine göre şekillenmektedir? Grupların daha iyi karar verme olanağı yarattığına yönelik görüşlerde ön plana çıkan düşünce biçimlerinden biri bireylere kıyasla grupların doğru karar verebilmek için gerekli unsurlardan bilgi ve uzmanlığa daha fazla sahip oldukları yönündeki görüştür. Diğer bir deyişle, insanların bu varsayımının ve sağ duysal öngörülerinin temel nedeni gruplarda bilgi ve uzmanlığın bireysel kararların alındığı süreçlere göre daha fazla olduğu düşüncesidir.

Bir diğer tartışılabilir varsayımımız ise grup tartışmasının bireysel yanlılıkları, bireysel eğilimleri törpüleyerek süreç içinde daha doğru çözümlerin ortaya çıkmasını sağladığı şeklindedir. Bir başka düşünce biçimi ise grup içinde alınan kararların bir kez şekillendiğinde bireylere kıyasla grupların bu kararları gerçek hayata geçirmelerinin çok daha olası görülmesidir. Çünkü grupta çok sayıda insan birlikte karar vermiştir ve doğal olarak çok sayıda insanın iş birliği ile bu kararların hayata geçirilmesi daha olasıdır.

Sağ duysal olarak bakıldığında gruplar sanki çok daha iyi karar veren yapılar gibi görülmektedirler. Çünkü tek başına bir bireyin sahip olamayacağı bazı özellikler bütününe grupta bulunduğu varsayılmaktadır. Örneğin; gruplarda bilgi ve uzmanlık daha fazladır, gruplar bireysel yanlılıkları tartışma sürecinde azaltmaktadır, grup bazında alınan kararların uygulanması kararı alanların sayısının çokluğundan dolayı daha kolaydır. Fakat, bu varsayımların

her biri dikkatle incelendiğinde çeşitli problemleri barındırdıkları görülmektedir.

Bu tartışmayı daha iyi anlayabilmek için Janis'in (1972) Grup Düşünü (groupthink) kavramı iyi bir öncül referans noktalarından biri olarak ele alınabilir. Bu kavram sosyal psikoloji ve diğer alanlarda yaygın olarak tanınmakta ve bize grup kararlarının oldukça problematik olabileceğini gayet net şekilde ortaya koymaktadır.

Janis sonuçları itibarıyla kötü denilebilecek çeşitli grup kararı örnekleri üzerinden olguya yaklaşır ve grup düşünüşü olarak adlandırdığı özel bir koşullar dizisinin bu tür kararların ortaya çıkmasında büyük önemi olduğunu ileri sürer.

Janis'e göre Grup Düşünü'nün ortaya çıkışını sağlayan belirli bazı net koşullar vardır. Bu koşulları şöyle sıralanabilir.

1. Bu türden kararları veren ya da grup düşünüşüne maruz kalan gruplar kendi içlerinde son derece bütünlük bir yapı sergilerler. Diğer bir deyişle, bu grupların üyeleri birbirlerini çok seven, birbirlerine hedefleri ve ilkeleri açısından inanan, oldukça sadık, özdeşleşme düzeyi yüksek kişilerdir. Dolayısıyla grup düşünüşü dağınık grup yapılarının bir ürünü olarak değil tam tersine iç grupla son derece yakından bağlantılı, kendilerini onun içinde gören insanlar tarafından sergilenmektedir.

2. Grup Düşünü'nün ortaya çıkışındaki bir diğer önemli nokta da böylesine bütünlük bir yapı sergileyen grubun, grup dışından bilgi kaynaklarına kendini tamamen kapamasıdır. Başka bir deyişle, grup kendine o denli güvenmektedir ki grup dışından, bazen doğru olabilecek bilgileri içeren kaynakların erişimi kısıtlanmakta hatta grup kendini bu kaynaklardan izole etmektedir.

3. Bu türden problemli kararlar verenler, görünen o ki çok nadiren alternatif çözümler üzerine düşünmektedirler. Böylece alternatif çözümleri düşünmedikleri için de grup içinde öne çıkmış olan çoğu kez de liderin önerdiği fikirde giderek daha katı fikirlere sahip olurlar.

4. Grup düşünüşünde üyelerin kendi potansiyellerinin dışına zorlanmaları ise bir başka etkidir. Böylesi bir düşünce yapısına kapılan gruplar, genellikle hızlı karar vermeleri yönünde büyük bir baskı altındadırlar. Başka bir ifadeyle, hızlı karar vermeye çalışmaları da grup düşünüşü olarak adlandırılan olumsuz tablonun üretilmesinde bir başka sebeptir.

5. Bu türden düşünce tarzına maruz kalan gruplarda genellikle son derece güçlü bir lider vardır. Bu lider genellikle çok etkileyici, karizmatik, üyeler üzerinde etki gücü son derece yüksek bir kişidir. Daha önce de belirtildiği üzere, bu gruplar zaten birbirleriyle oldukça bütünlüklerdir. Bütünlük grubun ayırt edici yönlerinden biri de son derece etkili bir yöneticiye sahip olmasıdır. İşte bu şartlar altında

grup uzlaşmaya yönelik iddiaları pek de göz önüne almamaktadır. Genellikle baskın kişilerden seçilen ve risk alma eğilimi de gösteren liderin önerileri doğrultusunda kararlar alınmaktadır. Aslında grup üyelerinin görevi liderlerin bu eğilimini törpülemekken birbirleriyle bütünleşme düzeyleri yüksek gruplarda liderlerin bu riskli kararları hızlıca taraftar bulabilmektedir.

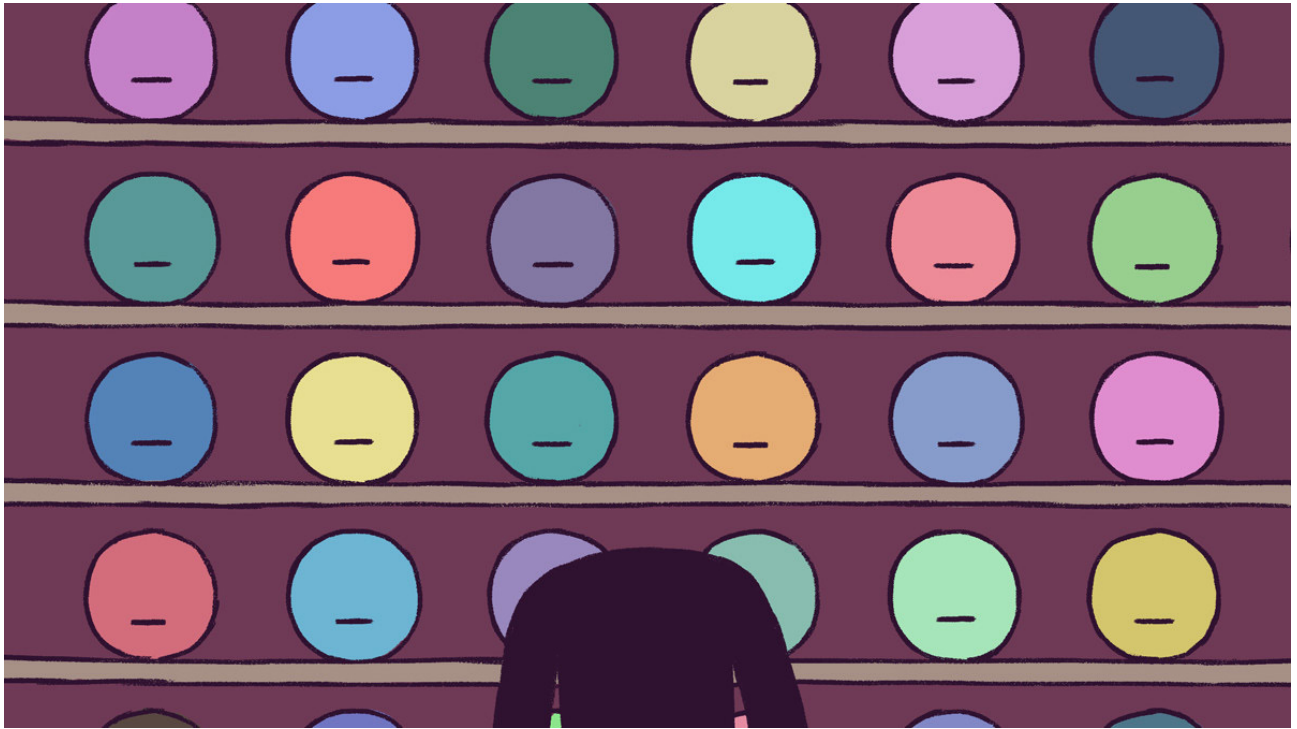
Dolayısıyla Janis'e göre grup düşünüyü, en iyi kararı alma yerine grup içindeki bütünleşikliği sürdürmeye yönelik çoğunlukla bilinçdışı çabaların sonucudur. Diğer bir ifadeyle, böyle bir düşünce yapısındaki grubun amacı iyi bir karar almaktan ziyade grubun bütünleşikliğini, bu güçlü birlik-telik ruhunu korumaktır. Böylece, Janis'in de belirttiği gibi, ABD dış politikasında son derece zeki danışmanlar ve liderler tarafından oldukça aptalca sonuçlar doğuran ve birçok kaynağı heba ederken insanların hayatını da riske atabilen uygulamalara dair kararlar alınabilmektedir. Dolayısıyla grup düşünüyü zeki olmayan insanların ürettiği bir olgu değildir. Tam tersine birbirine son derece bağlı, bazen alanında çok başarılı insanlardan oluşan bir grubun ortaya koyduğu tablodur.

Janis'e göre grup düşünüyü olarak adlandırılan olguya ilgili bazı semptomlardan bahsetmek mümkündür. Bu semptomlar bize grup düşünüyü olgusunun ortaya çıkışıyla ilgili bilgiler verebilir. Örneğin, Janis'e göre yukarıda bahsedilen yüksek düzeyde bütünleşiklik içinde olan grup, kendi içindeki bireyler tarafından dile getirilebilecek olan farklı görüşlere önemli düzeyde baskı uygular. O fikirlerin yayılma ve benimsenme olasılığını azaltır. Bazen ortaya farklı görüş sunan kişiler çıkabilmektedir ama bütünleşiklik o kişinin baskı altında olmasına da yol açabilmektedir.

Janis, bir diğer semptom olarak yaratıcı düşünmenin baskı yoluyla engellenmesini vurgular. Yaratıcı düşünme engellendiğinde yanlış kararlara varmanın da yolu açılmaktadır. Çünkü yaratıcı düşünme becerisi, alternatif fikirlerin üretilmesinde büyük değer taşımaktadır. Bireylerin yaratıcı düşünmesi bloke edildiğinde, alternatif üretme şansı da kalmamaktadır. Grup içine kapalı olduğu için de el birliğiyle yanlış kararlar almaya doğru gidilebilmektedir.

Grup düşünüyü, oldukça irrasyonel ve riskli birtakım kararlara varılmasını sağlayan bir grup olgusudur. Janis grup düşünüyü örneklerini ABD'nin özellikle dış politikayla bağlantılı kararlarında aramıştır. Bu kararlar da defalarca vurgulandığı üzere aslında hayli deneyimli "zeki" insanlar tarafından verilmiş kararlardır. Ancak sonuçları ciddi sıkıntılar üretmiştir. Uluslararası ilişkiler gerilmiş, milyonlarca insan 15 kişilik grubun kararından etkilenmiştir.

Sosyal psikoloji literatüründe grup düşünüyüyle ilgili yaklaşımlara yönelik birtakım eleştiriler de ortaya çıkmaktadır. Örneğin, Janis'in grup düşünüyüyle ilgili çalışmalarında konuları fazla basitleştirerek ele aldığına yönelik görüşler bulunmaktadır. Gerçek hayattaki grup süreçlerinin, alınacak kararların türlerinin ve daha başka birçok unsurun olguyu hayli karmaşık hale getirdiği; dolayısıyla Janis'in iddialarının çoğu zaman gerçek hayatla bağlantılı iddialar olmayabileceği ileri sürülmektedir. Örneğin bazı durumsal tehditler ve grup bütünleşmesi olguları Janis'in iddia ettiği gibi birbirinden bağımsız ve grup düşünüyü birbirinden ayrı şekilde üreten olgular değildir. Bunları birlikte değerlendirmek gerekmektedir. Örneğin, bazen gruplar öylesi-



ne tehdit altına girerler ki hakikaten ciddi riskli kararlar almak zorunda kalabilirler. Bu, her zaman bir hata olarak değerlendirilmeyebilir.

Bunun dışında başka problemler sadece grup düşünüy için değil, birazdan üzerinde durulacak karar alma süreçlerine yönelik çalışmalar üzerinden de gösterilmiştir. Öncelikle bu tür çalışmaların temel problemlerinin ne olduğuna yönelik iddialardan da bahsetmek gerekmektedir.

Mintzberg, Raisinghani ve Theoret'in (1976) iddiasına göre bu tür çalışmalar, aslında birkaç evreli olarak görülebilecek grup yaşantısındaki karar alma süreçlerinin sadece son evresine odaklanmaktadır. İlk evreler olan başlangıç evreleri, sosyal psikoloji çalışmalarında genellikle göz ardı edilmektedir. Bu ilk evreler önemli etkilere sahip durumlar yaratabilirler. Bunları göz ardı ederek yalnızca sonuç olarak karşımıza çıkan kararlara bakıldığında, doğru bir değerlendirme yapmak pek mümkün değildir. Başlangıçta olup biten süreçler, acaba çıktı üzerinde hiç etkili değildir? Mintzberg ve arkadaşlarına göre karar vermeye ilgili son aşamanın öncesinde etkili olan önemli evreler üç aşamada ele alınabilir.

1. Evre: Tanımlama Evresi. Grup içinde kararlarla ilgili olgunun kapsayabileceği bilginin saptandığı ve bununla bağlantılı olarak öncelikle problemin belirlendiği evredir. Dolayısıyla grup düşünüy diye bir olgu varsa başlangıçta gelen bu bilgiler üzerinden karara varılması bir süreç olarak da anlaşılmalıdır. Böylece ilk evrede grup, problemi tanımlar ve olanakları değerlendirir. Bunlarla ilgili somut birtakım bilgileri toplar. Bunlar üzerinde çalışır ve tartışır.

2. Evre: Gelişim Evresi. Eğer bir karar verilmesi gerekliyse ilk evrede eksik görülen bilgi (enformasyon) peşinde koşulur. O bilgi aranır, bulunur ve o bilgi üzerinden de kararın ne olması gerektiğine yönelik ek tartışmalar yürütülür. Bu evrede ek birtakım bilgi arayışlarına girilmesi önemli bir konudur. Çünkü grupta bazı konularda bilgi eksikliği olduğu hissedilmiştir. Grup düşünüy özellikle grup baskı altındayken hızlı karar verilmesi gerekirken daha fazla ortaya çıkan bir problemdir. Dolayısıyla burada yeni bilgi gerekiyorsa hemen bulmak gerekmektedir. Bilgiyi de her ihtiyaç duyulduğu an bulmak kolay değildir. İşte grup düşünüy gibi olgular buradaki evreden hareketle baskı altında çalışan insanların süre problemlerine dayalı olarak da ortaya çıkabilmektedir. Dolayısıyla, grupların bazen kararları bu bilgiyi toplayacak kadar geciktirmelerinde fayda olduğu çıkarımı yapılabilir.

3. Evre: Seçim. Diğer bir ifadeyle, olası kararlardan birine yönelmektir; işin özü, kararı vermektir.

Sosyal psikologlar olguya bu şekilde yaklaşmadıkları için son durum belki çok şaşırtıcı olarak görülebilir ama oraya gelene kadar grup düşünüy şartlarını üreten evreleri incelemek ve belki orada insanların birlikte karar vermeleriyle ilgili problemlere odaklanmak gerekmektedir.

Stasser, Taylor ve Hanna (1989) özellikle ikinci evredeki bilgi arayışıyla ilgili bazı ayrıştırılmalar yapmıştır. Araştırmalarında, grupların yanlış kararlar vermelerinde bu bilgi ve paylaşım konusundaki problemlerin önemine vurgu yapılmaktadır.

Stasser ve arkadaşları (1989) karar verme durumunda ki gruplarda iki türden bilgiyi birbirlerinden ayırtırlar. Bunlardan biri Paylaşılan Bilgi diğeri ise Paylaşılmayan Bilgi'dir. Bir grup içinde bazen öyle bir bilgi birikimi olabilir ki grup içinde herkesle paylaşılır. Grup da paylaşılan üzerinden karar vermeye çalışır. Bazen de paylaşılmayan ama bireylerde bulunan gizil türde bilgiler olabilmektedir. Bu paylaşılmayan bilgi grubun kararını etkileyecek türden bir bilgi olabilir. Stasser ve arkadaşları hangi bilgi türünün grup içinde daha fazla tartışıldığı üzerine dururlar ve insanlar, paylaşılmayan bilgilerin peşinde koşmak yerine genellikle paylaşılan bilgi üzerinden kararlara varmaya eğilim gösterdiklerini iddia ederler. Peki bu ne anlama gelmektedir? Grup aslında ısrarlı şekilde bu dipte kalan bilgiyi yakalayıp çıkartmak durumundadır. Tartışma sırasında herkesin içindeki bilgileri ortaya koymasının sağlanması gerekir. Oysa grup düşünüyne sebep olduğu bilinen bir yanlış da şudur: Genellikle lider ya da yönetici fikrini baştan söyler. Lider fikrini baştan söylediğinde ise herkes ona uygun şekildeki düşüncelerini zihnine getirir ve ağırlık verilen fikirler de aslında paylaşılan bilgiyle bağlantılıdır. Böyle olduğunda da grup son derece hatalı kararlar üretebilmektedir.

Görüldüğü gibi sosyal psikoloji çalışmalarının karar alma süreçleri üzerinde gerçekten açıklayıcı bulguları olsa da konuya yaklaşımları bakımından birtakım anlaşılabilir eksiklikleri de bulunmaktadır. İşte bu eksiklikler de tekrar şu soruyu gündeme getirmektedir: Grup düşünüy riskli kararları mı daha çok ortaya çıkarmaktadır yoksa daha temkinli kararları mı? Grup düşünüy riskli kararları ortaya çıkarmaktadır. Grupların riskli kararlar üretmeye meylettğine yönelik bu bakış, sosyal psikolojinin karar verme süreçleriyle ilgili çalışmalarındaki ilk bakıştır. Başka bir ifadeyle, elde edilen bulgular üzerinden ilk açıklama biçimidir. Bu bakış açısını ilk ortaya koyan ise Wallach ve Kogan'dır (1961). Wallach ve Kogan'a göre gruplar bireysel kararlarla kıyaslandığında riskli kararları daha çok üretmektedirler. Ancak en başa dönecek olursak, sağduyularımız bize grupların daha iyi kararlar üreteceğini söylemekteydi. Ancak tam tersine, araştırmacılar grupların daha riskli kararlar verdiğini göstermişlerdir. Riskli kararlar vermek, buna meyilli insanların yan yana gelmesiyle gerçekleşmemektedir. Burada riskli karar vermek aslında tek başlanmayken temkinli kararlar verme eğiliminde olan bireylerin, yan yana geldiklerinde bir şekilde hep birlikte riskli kararlar almaları anlamına gelmektedir.

Peki bu süreç nasıl gerçekleşmektedir? Yukarıda özellikleri sayılan bir tür grup süreci insanların riskli, tehlikeli, sonuçları ağır olabilecek kararları almalarına neden olmaktadır. Bu olgu da Riske Kayma (risky shift) olarak adlandırılmaktadır. Grup düşünüy özel bir düşünce biçimi olarak ayrıştırılmıştır. Ancak iddiaya göre grupların geneli, karar verirken zaten riske kayma eğilimindedir.

Riske kayma olgusu sanki grupların hep böyle yapacakları şeklinde bir yorumlama ile literatüre yerleşmiştir; ancak tahmin edilebileceği gibi böyle açıklamaların her duruma uyması pek de olası değildir. Yine de bu tür çalışmalarla bağlantılı olarak neler elde edildiğine bakıldığında, bazı araştırmacıların konuyu riske kayma olarak açıklarken buna ek olarak da bu riskli kararların içselleştirildiğine dair bulgular ortaya koydukları görülmektedir. Bu bulgular tabii grupların özünde riskli davrandıkları iddiasının

daha da güçlenmesine neden olmaktadır. Sosyal psikoloji literatürüne bakıldığında özellikle 1960'lı yıllarda bu bakış açısının oldukça güçlendiği görülmektedir. Riske kayma hipotezi çok makul bir bakış açısı olmasa da grup kararlarının, bireysel kararların bir ortalaması olmadığı görüşünü öne çıkarması açısından önemlidir.

Peki hakikaten belirli durumlarda da olsa riske kaymanın gerçek olduğu göz önüne alındığında gruplarda gözlemlenen bu durumu nasıl açıklamak gerekmektedir? Neden gruplar riskli kararlara yönelmektedirler? Genelde neden riskli kararlar ortaya çıkmaktadır? Grubun burada yaptığı yanlış şey nedir? İnsanların yaptığı yanlış şey nedir? Acaba riskli kararlara yönelen grup üyeleri bu kararın bireysel bir maliyeti olmayacağından mı hareketle böyle kararlara varmaktadırlar? Yoksa gruptaki diğer üyelere yönelik bir korku mu söz konusudur? İnsanlar kendilerini diğer grup üyelerine çok mu beğendirmek istemektedirler? Grubun içindeki olası baskın karakterler mi yanlış kararlar alınması konusunda grubu yönlendirmektedir?

Risk alma eğilimi fazla olan bireylerin liderlik özelliklerinin de yüksek olduğuna yönelik çeşitli araştırma bulguları bulunmaktadır. Böyle özelliklere sahip bireyler diğer insanların öngördüğü kararlardan çok daha riskli olanları seçme eğilimindedirler. Bu bireyler hakikaten belirli özellikleriyle diğer insanlardan ayrıştırılabilmektedir. Liderlik özelliği aynı zamanda çeşitli zekayla ilişkili becerilerde de iyi konumda olmayı beraberinde getirir. Bu insanlar hızlı düşünebilmekte, birçok alternatifini diğerlerine göre daha eş zamanlı olarak değerlendirebilmektedirler. Acaba bu insanların fikirleri mi diğer insanları etkilemektedir?

Öte yandan bulgular, bu kişilerin grup içinde etkili olabileceğine dair bazı noktaları bize göstermektedir. Ama grubun genelinde risk alma eğiliminin bulunmadığı durumlarda böyle etkili kişiler ne kadar riskli kararlar önerse de grup tarafından kabul görmeyebilmektedir. Başka bir ifadeyle, bu tür ayırt edici özelliklere sahip kişilerin grup kararlarında etkili olabilecekleri anlaşılıyor olsa da özellikle grubun riske yönelme niyetinin belirgin olmadığı durumda bu kişiler ne kadar uğraşırsa uğraşsın grubun riskli bir karar almasını sağlayamıyorlar. Dolayısıyla grubun riskli karar alması tekil bir birey olarak sadece baskın karakterde bir bireyin varlığıyla açıklanabilir bir şey değildir.

Acaba bizim için maliyetin az olması ya da sorumluluğun az olması gibi koşullar mı riskli kararlar almamıza yol açmaktadır? Grubun vereceği riskli karar acaba bizim açımızdan maliyet üretmediği için mi yoksa bize bir sorumluluk yöneltilemeyeceği için mi daha kolay alınan bir karar olmaktadır? Sorumluluğun dağılması açıklamasıyla bağlantılı olarak bireylerin genellikle kararlarında hayli temkinli davrandıkları düşünülebilir. Bireyler tek başlarına temkinli kararlar vermeye daha yakın gibi görünmektedirler. Hayatımızda riskli kararlardan kaçınma eğiliminde olabileceğimizi kendi kişisel gözlemlerimiz üzerinden de rahatlıkla çıkarılabılırız.

Bireysel olarak riskten kaçınma eğilimi sergilerken grup içindeki denge ve sorumlulukları da gözetmeye çalışmaktayız. Alınacak kararlar ilgili kendimize yüklenecek sorumluluğun ne olacağına yönelik düşünce davranışımızı etkileyebilmektedir. Bireysel olarak sorumluluğumuz varsa bununla bağlantılı özel bir düşünce üretmemiz gerekebilir.

Alınan kararın sonuçları bizi etkileyecekse böyle bir karara karşı çıkma eğilimimiz de artacaktır. Araştırmalarda bu sorumluluk dengesinin bireylere eşit olarak dağıtıldığı koşullar yaratıldığında grubun riskli kararları daha az alma eğiliminde olduğu görülmektedir. Diğer bir ifadeyle, sorumluluğu tüm bireylere dengeli olarak dağıttığımızda riskli kararlara yönelim azalmaktadır. Ancak grup içinde sorumluluk dengesi bozulduğunda riskli kararların ortaya çıkması ihtimali artış göstermektedir. Çünkü bazı bireyler ortaya çıkan karardan kendilerini sorumlu tutmadan davranmaktadırlar. Kısacası riskli kararlar alınması sürecinde sorumluluk dağılımının da önemli bir etken olarak değerlendirilmesi gerekmektedir.

Öte yandan, grup içindeki bireylere düşen sorumluluk hipotezi iyi bir açıklama gibi görünse de olgu daha geniş boyutlarıyla incelendiğinde bu kavrayış biçiminin pek de doğru olmayabileceği ortaya çıkmaktadır. Bireysel sorumluluklar dünyanın çeşitli bölgelerinde oldukça öne çıkartılan, önemsenen ve peşinden koşulan şeylerdir. Ama başka kültürlerde ise bireysel bir sorumluluk üstlenmenin fikri bile farklı anlaşılabilen hatta böyle bir kavrayış o kültürde sadece nadiren görülebilmektedir.

Kültürlerarası çalışmalara baktığımızda, örneğin bireyci kültürün hâkim olduğu batı dünyasında bireysel sorumluluğun bu konuya ilişkin önemli bir açıklama kriteri olabileceği görülmektedir. Fakat kolektivist kültürlerde böyle bir bireysellik anlayışı baskın anlayış olarak geçerli olmadığından grup kararlarını açıklarken bireysel sorumluluklar üzerinden açıklamalar öne sürmek güçleşmektedir.

Kültürel açıklamalarla da bağlantılı olarak olguya sadece grubun riske kaymayı ürettiği fikriyle yaklaşmanın da doğru olmayabileceğini başka türlü bir bakış açısına gerek olduğunu söyleyebiliriz. Peki, bu yeni bakış açısı nasıl olmalıdır? Bu yeni bakış açısının öncelikle olgunun tanımında bir değişiklik yapması gerekmektedir. Çünkü gruplar bazı durumlarda riskli bazı durumlarda ise temkinli kararlar alabilmektedir. Dolayısıyla öncelikle grup kararlarının riske kayma gibi olumsuz içeriğe sahip bir ön kabulü barındıran tanımdan arındırılması gerekmektedir.

Riske kayma tanımlaması yerine kullanılacak uçlara kayma ya da grup kutuplaşması kavramları bu konuda günümüzde baskın olan kavramsallaştırma biçimi olarak karşımıza çıkmaktadır. Uçlara kaymadan kastedilen bir grubun aldığı kararın ya çok risk aldığı ya da aşırı temkinli olduğu şeklindeki iki kutup barındıran fakat tek boyutlu bir yelpaze ile tanımlanmasıdır. Riske kayma, temkinli olma, uçlara kayma gibi olguları incelerken öncelikle bireylerin başlangıçtaki konumlarını çok iyi tespit etmek gerekmektedir. Ardından bu bireylerin nereye yöneldiklerini, kararlarının ne yöne kaydığını saptamak daha mümkün olmaktadır. Bu yeni kavramsallaştırma ile yapılan bir araştırma bize birtakım yeni bulgular sunmaktadır.

Moscovici ve Zavalloni (1969) Fransa'da lise öğrencilerine onların meşhur başkanları DeGaulle ve ABD hakkında çeşitli değerlendirmeler yapmalarını içeren bir araştırma gerçekleştirmişlerdir. Araştırmada öğrenciler grup halinde konu hakkında birbirleriyle konuşulmaktadır. Araştırmacılar ise bu tartışmalar sırasında DeGaulle taraftarı ve ABD taraftarı olanlar şeklinde gözlemler yapmaktadır. Ardından araştırmanın ikinci evresinde öğrenciler grup tar-

tışmalarındaki fikirlerine göre gruplara ayrılmaktadırlar. Araştırmacılar öğrencilerin DeGaulle ve ABD hakkındaki deneyin ilk evresinde saptanan görüşlerinin ikinci evredeki tartışmalarla nasıl değişim göstereceğine odaklanmaktadır. Grup Kutuplaşması kavramsallaştırmasına göre burada deneklerin sahip oldukları görüşlerin grup içinde başlangıçtaki görüşleri doğrultusunda olması ama daha da uca kayması gerekmektedir. Araştırma sonuçları da bu beklentilere paralel sonuçlar göstermektedir. Kişiler sahip oldukları görüşler doğrultusunda grup içinde yaptıkları tartışmalarda daha uca kayan fikirlere yönelmektedirler.

Grup içinde kendimize benzer insanlarla olduğumuzda grubun ve kendi sahip olduğumuz başlangıç konumundan daha uca kaydığımız görülmektedir. Peki, bu değişimin yaşanma nedeni nedir? Bu soruya yönelik literatürde çeşitli açıklamalar bulunmaktadır. Tarihsel açıdan bakıldığında soruya verilen ilk yanıt, Festinger'in (1954) meşhur sosyal karşılaştırma kuramıyla ilişkilidir. Festinger'in açıklaması normatif sosyal etki kapsamında önerilen bir açıklama olarak bireyin normatif türden bir uyma eğilimiyle görüşünün normalde olduğundan daha uç noktalara kaydığını öne sürmektedir.

Festinger'in sosyal karşılaştırma kuramı normatif bir etki üzerinden kurgulanmıştır. Kuramın en temel iddiası çok nettir. Bizler, insan olarak kendi dünya görüşümüzü doğrulamak ihtiyacında, doğru bilginin peşinde olan varlıklarız. Bu bilgiyi elde etmek için başvuracağımız yer ise öteki insanlardır. Buna ek olarak kendi görüşlerimizi doğrulamak için başvurduğumuz kaynağı oluşturan insanları bize benzer olanlar arasından seçeriz.

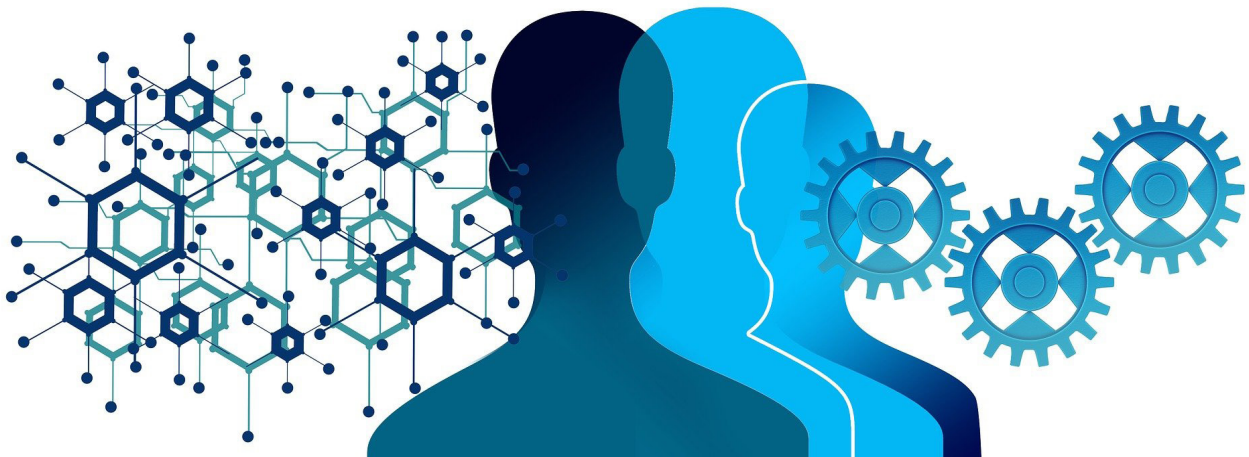
Sosyal karşılaştırma kuramının temel bakış açısından yola çıkarak Sanders ve Brown (1977) olguya şöyle yaklaşmaktadır. İnsanlar gruba kendilerini doğrulamak için kendilerine benzer olduğuna inandıkları insanlar arasına girmektedirler. Dolayısıyla grubun tartıştığı konudaki görüşün başlangıçta bireyin kendi görüşüne benzer olduğu varsayılmaktadır. Fakat gruba girildiğinde diğer bireylerin bazılarının aslında sanki grubun genel görüşüne kendi görüşlerimizden daha yakın olduğu görülmektedir. Başlangıçta

insan kendi görüşünün gruba yakın olduğunu düşünmektedir ama tartışmalar sırasında bazılarının daha da yakın olduğu fark edilmektedir. Bu durumda kişinin yapacağı şey o insanlar gibi olmaya çabalamaktır. Onlar gibi olmak için de o andan itibaren kendi görüşünü ondan daha fazla grup görüşüne yakın gördüğü insanlara yaklaştırma çabası içine girmektedir. Bu durumda insanların yaptığı şey kendi görüşlerini grubun genel görüşüne yakın şeyler söyleyen insanların görüşlerinin yakınına çekmek hatta mümkünse onlardan da daha uca grubun genel görüşünün yönüne çekmektir. Herkes böyle davrandığında da ortaya Uca Kayma başka bir deyişle Grup Kutuplaşması çıkmaktadır.

Ancak bu açıklamayı değerlendirirken insanların aslında peşinde koştukları şeyin bilginin niteliği olmadığı bilinmelidir. Burada önemli olan grubun genel anlayışına, değerlerine ne kadar yakın olduğudur. Dolayısıyla birey grup tartışmasına girmese de grup içinden bir kişi ona grup normuna dair bir ipucu verdiğinde bireyin görüşü hemen bu yöne doğru evrilerek kaymaktadır.

Bu durum deneysel bir çalışma ile de ortaya konmuştur. Araştırmada deneklerden başlangıçta görüşlerini kâğıtlara yazarak birbirlerine göstermeleri istenmiştir. Yani burada yüz yüze bir tartışma ortamı dahi yoktur. Ardından bireylerden tekrar görüşlerini bildirmeleri istenmiştir. Sonuçlara göre bireyler arasında ve grup içinde gerçekte bir tartışma olmamasına rağmen kişiler konumlarını diğer bireylerin konumlarından grubun genel değeri doğrultusunda daha da keskinleştirmişlerdir. Bu araştırma yalnızca olgunun gerçekliğini göstermeyip aynı zamanda bireylerin gerçekte bilginin içeriğiyle pek de ilgilenmediğine de işaret etmektedir.

Sherif'in otokinetik etki deneyinin çeşitli açılardan farklılaştırıldığı bir tekrar deneyinde ise benzer bulgular elde edilmiştir. Katılımcılara deneyin başında otokinetik etki deneyindeki gösterilen ışığın hareketini daha geniş algılayanların aslında daha zeki insanlar olduğu bilgisi verilmiştir. Böylece araştırmacılar kişiye deneyin başında grubun neye değer verdiğine yönelik bir kriter sunmuşlardır. Zeki olmak önemlidir ve ışığın hareketine yönelik geniş tah-



minlerde bulunmak bunu sağlayabilmektedir. Deneyin sonuçları kendilerine başlangıçta böyle bir sahte bilgi verilen katılımcıların tahminlerinin bu bilgiyi almayanlara göre daha geniş olduğunu göstermektedir. Grubun neye değer verdiğinin bilindiği andan itibaren grubun içindeki üyeler de bu iddiaya göre, sanki o değer yanına gitmek için yarışmasına hareket etmektedirler. Eğer grubun değeri cesur olmak olsaydı bireylerin kararları bu sefer cesaretle ilişkili bir yönde şekillenecekti. O zaman temkinli kararlar değil belki de aksi yönde riskli kararlar ortaya çıkacaktı.

Konuya ilişkin bir başka açıklama ise İkna Edici Argümanlar adındaki mini kuramdan beslenmektedir. Bu kuram kapsamında öncelikle Festinger'ın kuramından farklı olarak uçlara kayma süreçlerinde enformatif nitelik vurgulanmaktadır. Grup içindeki kutuplaşmayı anlamak için ileri sürülen mekanizma ise gayet basittir. Bireyler grup içine girdiklerinde, grup tartışması sırasında, kendi görüşleriyle uyuşan ve uyuşmayan argümanlarla karşılaşılır. İnsanlar kendilerine benzer insanlarla yan yana geldiklerinde bile her konuda birbirleriyle uyuşan bilgiler ya da görüşler ile karşılaşmamaktadırlar. İkna edici argümanlar kuramına göre grup içine girdiğimizde başlangıçtaki konumumuzla bağlantılı olarak uyuşan birtakım argümanları alarak kendi konumumuzu o uyuşan argümanlar üzerinden uçlara doğru kaydırırız. Böylece bireylerin Uca Kayması'nı sağlayan şey kendi argümanımızı destekleyecek yeni fikirlere maruz kalmak olarak karşımıza çıkar. Birey, kendi düşüncesini grup içinde destekleyecek yeni fikirlerle karşı karşıya kaldığında kendi konumunu daha da uca kaydırır. Dolayısıyla bu durumda uçlara kayma enformatif etkiyle ilgilidir.

Uçlara kaymaya dair son açıklama ise Sosyal Kimlik Yaklaşımı üzerinden verilebilir. Grup aslında birey için psikolojik olarak değerli oldukça önemli bir olgudur. Bireyin grup içindeki varlığının psikolojik sonuçları da öyledir. Yukarıda vurgulanan diğer yaklaşımlarda grubun önemi tamamen göz ardı edilmiyor olsa da sosyal kimlik yaklaşımı çok daha kapsamlı olarak grup süreçlerinin etkilerini ele almaktadır. Sosyal Kimlik Yaklaşımına göre bizim kendimizi bir kategori içinde tanımlamamızın kendimiz açısından son derece önemli ve bazen şartıtcı sonuçlar üreten bir değeri vardır. Dolayısıyla sosyal kategorizasyon süreçlerinin buradaki önemine dikkat edilmelidir. Bizler bir grup içindeyken kendimizi o grup üyeleriyle aynı kimliğe bağlı olarak kategorize ediyorsak, bu kategoriye bir özdeşleşme düzeyi üzerinden bağlanıyorsak, süreç grup değerlerini temsil eden hipotetik bir prototip üzerinden daha doğru şekilde kavranabilir. Her grubun ele alınan herhangi bir konuyla ilişkili iddialar ortaya süren bir prototipi vardır. Tüm grup üyeleri bu prototip özelliklere yaklaşma çabası içindedirler. Eğer hepimiz prototipe yaklaşmak istiyorsak burada belirleyici olan bizim şahsi kararlarımız mı yoksa prototipin hangi özellikleri barındırdığı mıdır sorusu öne çıkmaktadır. Prototip bize riskli birtakım kararlar önerir nitelikteyse tüm grup üyelerinin yaklaşacağı kararın da

riskli olması kaçınılmazdır. Ancak burada dikkat edilmesi gereken başka bir husus daha bulunmaktadır. Prototiplerin en önemli özelliği durumsal, bağlamsal, gruplararası ilişkilere duyarlı olmalarıdır. Eğer her grup çatışmalı bir gruplararası ilişkiler düzlemindeyse büyük olasılıkla prototip de bu ilişkiler üzerinden biçimlenmektedir. Böyle durumlarda bireyler için daha keskin önerilere sahip olacaktır. Örneğin gruba ihanet etmemek gibi öneriler çatışmanın yoğun olduğu dönemlerde prototipin içinde daha belirgin olarak bulunacaktır.

Dolayısıyla gruplararası ilişkiler keskinleştiğinde grubun prototipi de buna uygun olarak değişim gösterecektir. Başka bir deyişle prototipteki değişim iki grup arasındaki ilişkinin doğasına göre şekillenecektir. Örneğin içgrup temkinli bir karar vermeye meylederken dışgrup da temkinli olmaya meylediyorsa ortada bir problem söz konusu değildir. Öte yandan dışgrupun temkinli olmaya meylettığı hissedildiği andan itibaren içgrup daha riskli kararlar almaya cüret edebilmektedir. Dışgrup temkinliken içgrup riskli olmaya yönelebilmektedir. Dışgrup riskli kararlar almaya eğilimli görüldüğünde ise içgrup kendini korumak amacıyla daha temkinli davranabilmektedir. Özetle bireylerin grup prototipine yönelmesi esasında prototipin içeriğini belirleyen şey grubun bütünüdür diğer gruplarla kurduğu ilişkiler ve toplumsal yapı içerisindeki karşılıklı konum alışlardır. Burada görüldüğü üzere sosyal kimlik tarafından önemli olan bireylerin kararları değil bağlı oldukları grupların genel düşünceleri ve o grubun toplum içinde hangi bağlamda yer aldığıdır. Kısacası grup kutuplaşması olarak adlandırılan olguya yönelik güncel ve kapsamlı açıklamaya sahip kuramsal yaklaşımlardan sosyal kimliğe göre grubun toplumsal yapı içinde nerede olduğu, bireyin onunla ne kadar özdeşleştiği, o grupların prototiplerinin ne yönde değiştiği, grubun hangi grupla yarışma ya da çatışma halinde olduğu grup kutuplaşmasının belirleyicisidir.

Kaynak

- Festinger, L. (1954). A theory of social comparison processes. *Human relations*, 7(2), 117-140.
- Janis, I. L. (1972). *Victims of groupthink: A psychological study of foreign-policy decisions and fiascoes*. Oxford, England: Houghton Mifflin.
- Mintzberg, H., Raisinghani, D. ve Theoret, A. (1976). The structure of unstructured decision processes. *Administrative Science Quarterly*, 21(2), 246-275
- Moscovici, S. ve Zavalloni, M. (1969). The group as a polarizer of attitudes. *Journal of Personality and Social Psychology*, 12(2), 125-135.
- Stasser, G., Taylor, L. A. ve Hanna, C. (1989). Information sampling in structured and unstructured discussions of three- and six-person groups. *Journal of Personality and Social Psychology*, 57(1), 67-78.
- Wallach, M. A. ve Kogan, N. (1961). Aspects of judgment and decision making: Interrelationships and changes with age. *Behavioral Science*, 6(1), 23-36.